



U Ned maakt gezonde groei bereikbaar



Adaptief werken aan de gezonde groei

Jaarplan 2025 U Ned

November 2024

Inhoud

1	Inleiding	3
2	Het kopverhaal en de scope van U Ned	4
3	Terugkijken op 2024	6
4	Vooruitkijken naar 2025: Adaptieve programmering	8
5	Werkprogramma 2025	10
6	Governance en organisatie	12
7	Communicatie, stakeholder- en omgevingsmanagement	14
8	Samenwerkafspraken gezamenlijke aanbestedingen en opdrachtverlening	16
9.	Jaarplanning 2025 (met doorkijk naar 2026)	17

1 Inleiding

Hoe zorgen we voor 165.000 extra huizen, 110.000 extra arbeidsplaatsen in onze regio en zorgen we er ook voor dat onze regio goed bereikbaar blijft? Dat zijn de vragen die centraal staan in het programma U Ned. U Ned is het programma in de Metropoolregio Utrecht waar Rijk en regio al een aantal jaren samen werken aan een gezonde bereikbare regio voor iedereen. Inmiddels hebben we voldoende informatie verzameld om hierover goede keuzes te maken en verschuift de nadruk van het doen van onderzoek richting uitvoering.

In dit jaarplan geven we inzicht in de resultaten die afgelopen jaar behaald zijn en geven we aan hoe we gaan werken aan de uitvoering van een gezonde groei van onze regio.

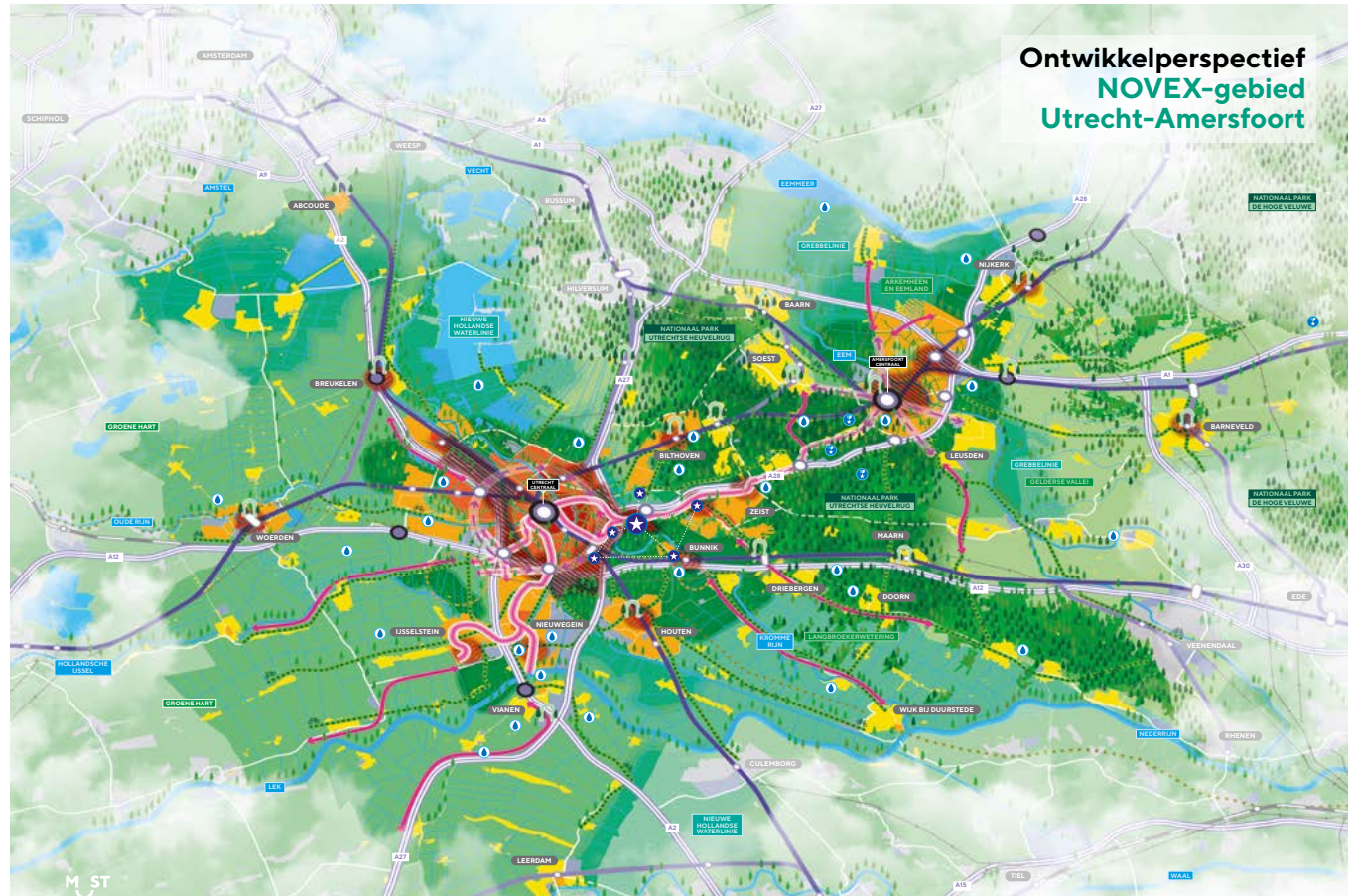
2 Het kopverhaal en de scope van U Ned

U Ned maakt gezonde groei bereikbaar!

U Ned werkt in de regio Utrecht-Amersfoort aan de voorbereiding van bestuurlijke afspraken op het gebied van verstedelijking, leefbaarheid en mobiliteit op basis van het NOVEX Ontwikkelperspectief Utrecht - Amersfoort. Met alle overheidslagen werken we samen aan het realiseren van de doelen uit het ontwikkelperspectief. We zorgen daarmee voor voldoende woningen, arbeidsplaatsen en ruimte voor bedrijven in combinatie met een gezonde leefomgeving en een bereikbare regio. Deze opgave is groter dan het mandaat van de separate overheidslagen en daarom wordt dit het in het programma U Ned gezamenlijk opgepakt. Een gezonde groei van de Metropoolregio mogelijk maken is onze missie.

Gezamenlijk vertrekpunt voor doelen en opgaven is het NOVEX Ontwikkelperspectief. Dat is onze gezamenlijke stip op de horizon en bevat de rode draad van vaststaand beleid van de betrokken overheden. Op hoofdlijnen is de opgave om tot 2040 de bouw van 165.000 nieuwe woningen en locaties voor ruim 110.000 extra arbeidsplaatsen in samenhang met de mobiliteitsopgave mogelijk te maken. Groei is geen doel op zich, maar noodzakelijk om ervoor te zorgen dat iedereen die graag in de regio wil wonen en werken, ongeacht inkomen of achtergrond, dat ook kan. De groeiopgave kan alleen duurzaam gerealiseerd worden als we slim verstedelijken volgens het principe van nabijheid en thema's als klimaat, energie, groen en bodem & water daaraan gekoppeld worden.

De regio is ook de nationale draaischijf voor vervoers- en transportnetwerken. De A1, A2, A12, A27 en A28 doorsnijden de regio en zijn van vitaal belang voor vervoer over de weg. De stations Utrecht Centraal en Amersfoort Centraal zijn (inter)nationale knooppunten in het Nederlandse OV-netwerk. Nu al staat de bereikbaarheid onder flinke druk. In 2030 en 2040 zien we zonder maatregelen nieuwe forse bereikbaarheidsknelpunten ontstaan. De consequenties zijn niet alleen voor de regio enorm, maar raken ook de bereikbaarheid van Nederland als geheel vanwege de draaischijffunctie. Tot 2040 werken we aan het op een duurzame wijze ontwikkelen van nieuwe woningen en werklocaties, waarbij we vooral inzetten op de transitie naar een duurzaam mobiliteitssysteem, waarbij actieve mobiliteit en gebruik van OV gestimuleerd wordt. We zetten in op gedragsverandering van het gebruik van de auto. We accommoderen de groei van mobiliteit en het in beweging houden van de draaischijf Nederland, zowel op de weg als via het OV.



Om deze ontwikkelingen mogelijk te maken doen we gezamenlijk onderzoeken en nemen we besluiten over vervolgstappen. De opgaven en de te maken keuzes die we nu voorzien zijn opgenomen in de adaptieve Ontwikkelstrategie en het bijbehorende, adaptieve ontwikkelpad, als onderdeel van het adaptief programmeren.

In het kort, U Ned:

- richt zich op het realiseren van de NOVEX opgave Utrecht-Amersfoort,
- focust op verstedelijking, mobiliteit en economie,
- richt zich daarbinnen op opgaven met een gezamenlijke Rijk – regio component en initieert gezamenlijke onderzoeken,
- programmeert en maakt afspraken over de uitvoering, voert zelf niet uit,
- bereidt voor de hoofdoelen verstedelijking en bereikbaarheid financiële en/of bestuurlijke afspraken voor,
- gebruikt adaptief programmeren als werkwijze voor langjarige programmering,
- houdt bij de programmering rekening met randvoorwaarden energie, groen, water en bodem en tapt hiervoor af bij thema-specifieke gremia,
- heeft geen formele bevoegdheden, deelnemende partijen hebben te allen tijde hun eigen democratische processen waar zij verantwoording aan afleggen.

3 Terugkijken op 2024

2024 stond in het teken van "richting geven aan de gezonde groei". Om concreter te worden wat dat voor U Ned en de betrokken partijen betekent, is het gezamenlijk NOVEX ontwikkelperspectief Utrecht-Amersfoort vastgesteld. Dit is voor ons dé stip op de horizon, zowel voor ons onderzoek als de afspraken die we binnen U Ned maken voor duurzame mobiliteit, ruimtelijke ontwikkeling en leefbaarheid.

Om die stip op de horizon te kunnen bereiken, hebben we met elkaar nog een heel aantal inhoudelijke keuzes te maken. Daarom hebben we op basis van het NOVEX ontwikkelperspectief met elkaar een werkwijze ontwikkeld, een adaptieve ontwikkelstrategie, waarin we de stappen beschrijven die we gaan zetten om de doelen en opgaven te realiseren.

Op inhoud zijn er een aantal lopende onderzoeken verder verdiept en een aantal afgerond. In 2024 hebben we belangrijke stappen gezet door het geactualiseerde Pakket Aanpak 2030, de ontwikkelstrategie van Regiopoorten en de Mobiliteitsagenda Regio Amersfoort 2040 vast te stellen. Daarnaast hebben we verschillende tussentijdse resultaten vastgesteld die als uitgangspunten dienen voor nader onderzoek in 2025.

Opgeleverde resultaten:

- Mobiliteitsagenda Regio Amersfoort 2040, vastgesteld en eerste stappen uit het pakket zijn gefinancierd.
- Adaptieve Ontwikkelstrategie NOVEX Utrecht-Amersfoort vastgesteld.
- Geactualiseerde Pakket Aanpak 2030 vastgesteld als basis voor verdere afspraken in 2025.
- Ontwikkelstrategie Regiopoorten vastgesteld als basis voor verdieping.
- Het verkenningenrapport, de maatschappelijke kosten-batenanalyse (MKBA) en het participatierapport van de MIRT Verkenning OV en Wonen, als basis om in 2025 een voorkeursalternatief te kunnen vaststellen.
- Onderzoeksresultaten van fase 1 van het MIRT-onderzoek A12-zone in samenhang met Rijnenburg vastgesteld als uitgangspunt voor fase 2 en in 2025 te komen tot vervolgspraken.
- Mogelijke ontwikkelrichtingen en dilemma's in het Gebiedsonderzoek Amersfoort uitgewerkt voor nader onderzoek.
- Corridorhubs, kansrijke locaties vastgesteld als basis voor besluitvorming in 2025, eerste onderdelen daarvan gefinancierd.
- No regret-maatregelen verder doorontwikkeld voor uitvoering.
- Voor de korte termijn aanpak Goedopweg: Programmaplan 2025-2030 vastgesteld, en voor 2026 financiële afspraken gemaakt.

We beseffen ook dat naast inhoud het belangrijk is in de samenwerking te investeren en inzicht te krijgen in de diverse belangen. Om daar stappen in te zetten is er een studiereis naar Londen geweest met de directeuren. Hierbij kregen we de kans om te leren van de successen en uitdagingen van vergelijkbare organisaties in het buitenland. Ook zijn de onderlinge contacten versterkt, die waardevol zijn voor het functioneren van U Ned en onze regio.



4. Vooruitkijken naar 2025: Adaptieve programmering

Adaptief programmeren is het instrument om in U Ned op het juiste moment keuzes te maken en om stapsgewijs onze NOVEX opgave richting uitvoering te brengen. Het is de ruggengraat van het werk van U Ned. In de in 2024 vastgestelde Adaptieve Ontwikkelstrategie zijn de belangrijkste besluiten die de komende jaren zijn voorzien in beeld gebracht en is een overzicht opgenomen van de maatregelen die uitgevoerd moeten worden. De prioritering en programmering gebeurt door de gezamenlijke partners in U Ned-verband, op basis waarvan vervolgens financiële- en uitvoeringsafspraken gemaakt worden.

In 2025 gaan we onze adaptieve programmering verder uitwerken en worden de uitvoeringsagenda en de Regionale investeringsagenda (RIA), inclusief bekostigingsstrategie vastgesteld. Mede op basis hiervan kunnen in het BO MIRT 2025 naar verwachting de eerste financiële afspraken gemaakt worden.



Het adaptieve pad laat zien dat we niet in een rechte lijn naar het ontwikkelperspectief toe kunnen werken, niet alles zal gaan zoals gewenst en direct gerealiseerd kunnen worden. Dat betekent dat er prioriteiten gesteld moeten worden en fasering moet plaatsvinden. Bij de afweging spelen aspecten als doelbereik (bijvoorbeeld het aantal woningen), mate van concreetheid en uitvoerbaarheid en beschikbaar budget. Deze besluiten kunnen uiteraard consequenties hebben voor

het verwezenlijken van de gezamenlijke ambities. Daarover voeren we gezamenlijk het gesprek.

De op te stellen RIA (Regionale Investeringsagenda) zien we als instrument om te programmeren inclusief prioritering en fasering, bekostiging en eventuele kwalitatieve aspecten. Bij alle besluiten geven we expliciet aandacht aan onze netwerkopgaven (zoals groen, water & bodem, elektriciteit) en hoe die (in samenwerking met partners) gerealiseerd worden bij de uitvoering van het programma.

Vervolgens zetten we een monitor op waarin we zichtbaar maken wat gerealiseerd is en gaat worden op onze U Ned-doelen en welke ontwikkelingen van invloed zijn op het realiseren van deze doelen. Deze monitoring geeft input voor de adaptieve programmering en kan leiden tot bijstelling daarvan. Voor de monitoring maken we gebruik van de data en bronnen van de betrokken organisaties. We gaan geen eigen onderzoek doen. Dit leggen we vast in een tweejaarlijkse cyclus met als uitgangssituatie voorjaar 2025. Inzet is om voor het BOL 2025 onze eerste adaptieve programmering gereed te hebben zodat financiële afspraken in het BO MIRT 2025 kunnen worden vastgelegd.

De tweede cyclus monitoring en herijking adaptieve programmering start dan in najaar 2026 met de herijking van de adaptieve programmering en vaststelling in het voorjaar van 2027.

Met het vaststellen van de uitvoeringsagenda en de RIA zal de nadruk van de activiteiten binnen het programma U Ned verschuiven van onderzoek naar meer programmeren en faciliteren van de planuitwerking en besluitvorming van de realisatie.



5. Werkprogramma 2025

Het adaptieve programma is de basis voor het werkprogramma 2025 en zal ook de basis zijn voor de komende jaren

Het werkprogramma van U Ned bestaat uit een aantal sporen. Er zijn trajecten in (voorbereiding) van uitvoering, de uitvoeringstrajecten 'no regret-pakket' en Goedopweg. Er lopen verdiepende onderzoeken zoals het gebiedsonderzoek Amersfoort en we hebben werkgroepen om gericht een product of werkstroom te ondersteunen zoals de werkgroep Verkeersmodellen. Daarnaast hebben we een werkstroom voor de verdere vormgeving van onze adaptieve programmering.



a. Uitvoeringstrajecten

- No Regret-maatregelen; zorgen dat uitvoering plaatsvindt binnen afgesproken kaders.
- Goedopweg; zorgen dat programma kan blijven draaien.

b. Onderzoeken:

- Het MIRT Onderzoek A12 zone in samenhang met Rijnenburg, (inclusief thema HWN), in de zomer 2025 afronden in nauwe afstemming met de MIRT verkenning OV en wonen.
- De MIRT verkenning OV en Wonen, streven is om voor de zomer 2025 het voorkeursalternatief gereed te hebben voor besluitvorming.

- Gebiedsonderzoek Spoorzone Amersfoort en Heuvelrugzone in 2025 afronden en vervolgstappen vaststellen.
- Regiopoorten, verder vormgeven van de ontwikkelstrategie.
- Corridor hubs, in 2025 afronden onderzoek, vaststellen vervolgstappen.

Vanuit alle vijf de onderzoeken is het de verwachting dat er in 2025 een vervolgaanpak wordt vastgesteld.

c. Uitwerking Adaptief programmeren

- Voorbereiden gewenste besluitvorming zoals opgenomen in het adaptieve ontwikkelpad.
- Ontwikkelen uitvoeringsagenda, met in ieder geval aandacht voor:
 - wie staat waarvoor aan de lat (adressering van maatregelen/projecten),
 - waaronder o.a. ruimte voor en uitplaatsing van bedrijven,
 - voorstel maken voor de ontwikkeling van gebiedspakketten.
- Ontwikkelen Regionale InvesteringsAgenda (RIA).
- Vernieuwen werkwijze, heroriëntatie van het programma U Ned en monitoring NOVEX-opgave.
- We starten een mobiliteitsaanpak om de diverse mobiliteitsagenda's en strategieën en pakketten zoals aanpak 2030 te kunnen prioriteren en faseren en tijdig agenderen. Dat kan met een aparte werkgroep dan wel als onderdeel van de doorontwikkeling van het adaptieve programma en is in ieder geval gericht op de uitvoering van de mobiliteitsstrategie U Ned/mobiliteitsagenda Amersfoort, de Aanpak 2030 en BRT/HOV verbindingen.

d. Werkgroepen

- De werkgroep Communicatie en participatie richt zich op een goede afstemming van de communicatie vanuit U Ned en de organisaties die deelnemen aan U Ned.
- De modellen werkgroep zal daar waar nodig ondersteunen bij het gebruik van verkeersmodellen.

Ten slotte, wat pakken we niet op in U Ned-verband? Niet alle in het adaptieve programma op te nemen maatregelen en projecten worden binnen de scope van U Ned opgepakt. Dit betreft bijvoorbeeld de 'netwerkopgaven' op het gebied van groen en energie, waarvoor andere samenwerkingsconstructies zijn afgesproken. Voor andere onderdelen ligt het meer voor de hand dat één van de partners de lead neemt (zie bijvoorbeeld de programmatische verkenning Rijnenburg). Voor nieuw op te starten trajecten zal keer op keer moeten worden afgewogen of het oppakken daarvan in U Ned-verband meerwaarde heeft.

6. Governance en organisatie

Met het afronden van een groot deel van de U Ned onderzoeken, het vaststellen van de adaptieve ontwikkelstrategie en uiteindelijk een uitvoeringsagenda en investeringsagenda zal U Ned na 2025 een nieuwe fase ingaan waar de nadruk meer komt te liggen op de planuitwerking en realisatie van de onderzoeksresultaten. Dat betekent dat we ons voor komend jaar meer richten op prioriteren en programmeren ten behoeve van de uitvoering. Dat brengt ook de vraag met zich mee hoe we daarop de governance en de interne organisatie kunnen structureren.

De NOVEX opgave vraagt een doorlopende samenwerking tussen Rijk en regio, in U Ned verband wordt de huidige samenwerking gewaardeerd, het besef dat men elkaar nodig heeft voor de realisatie van de NOVEX doelen wordt breed gedeeld. In de huidige samenwerking zijn acht partners (Ministeries VRO, I&W en EZ, provincie Utrecht, U10 en Regio Amersfoort en steden Utrecht en Amersfoort) de kern van de bestuurlijke samenwerking, op onderwerp aangevuld met de gemeente Nieuwegein, het waterschap HDSR en het Ministerie van Defensie. Op directeureniveau nemen ook de NS, ProRail en Rijkswaterstaat deel aan de U Ned samenwerking, op onderwerp aangevuld met de gemeente Nieuwegein, het waterschap HDSR en het Ministerie van Defensie.

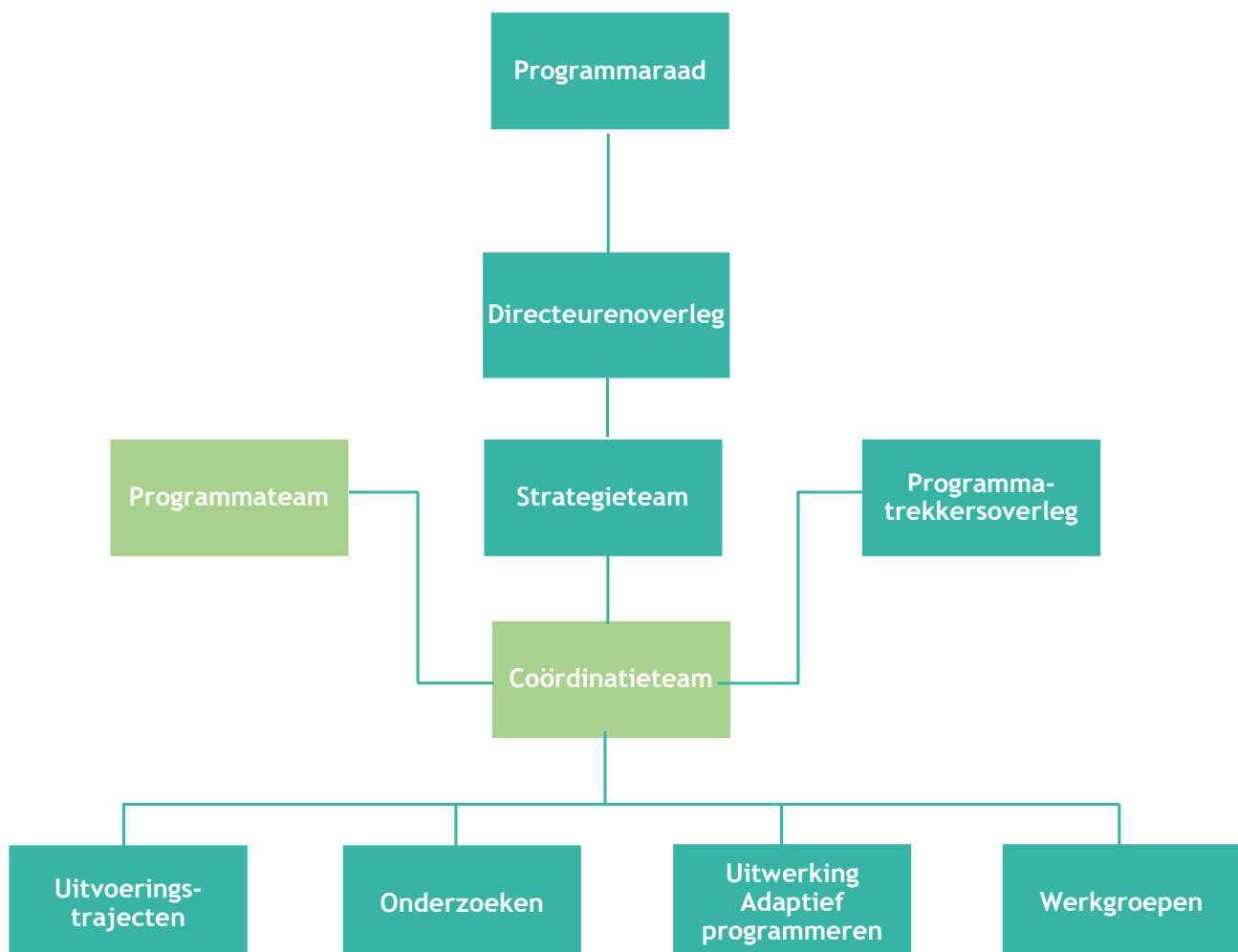


In de (voorbereiding van de) uitvoering zal een groter aantal partijen (gemeenten, marktpartijen etc), al dan niet met een eigen (democratische) verantwoordelijkheid betrokken zijn. Het is ongewenst en niet efficiënt om de programmaraad met al deze partijen uit te breiden, permanent dan wel tijdelijk. Dit vraagt komend jaar actieve aandacht om na te gaan hoe deze samenwerking vorm te geven.

Met de nadruk op het vormgeven van de uitvoering zullen ook de financiële beperkingen explicieter op tafel komen. Dat betekent dat er prioriteiten gesteld moeten worden en dat vraagt meer aandacht en ruimte voor het strategische gesprek. Enerzijds gaat het hier om de vraag welke maatregelen het meest van belang zijn voor het realiseren van onze doelstellingen en anderzijds om de vraag of we binnen de (financiële) randvoorwaarden in staat zijn onze doelen te realiseren.

Dat vraagt een andere bestuurlijke inzet, van het vaststellen van onderzoeksresultaten naar het maken van strategische keuzes. In 2025 werken we aan de heroriëntatie van U Ned en komen met een voorstel voor de inrichting van het programma.

Daarop vooruitlopend gaan we komend jaar de ambtelijke organisatie beter richten. In bijlage A staat een nadere uitwerking van hoe we dat gaan vormgeven.



7. Communicatie, stakeholder- en omgevingsmanagement

Afgelopen tijd hebben we samengewerkt om ons gezamenlijk verhaal over de toekomstige groei van de regio, het Ontwikkelperspectief 2040 NOVEX-gebied Utrecht-Amersfoort, verder uitgewerkt. Vanuit onze eigen rollen en organisaties laten we zien hoe landelijke, lokale of sectorale ontwikkelingen bijdragen aan het realiseren van ons ontwikkelperspectief. In onze communicatie informeren we overheden, burgers en stakeholders over de resultaten van onze onderzoeken.

Het omgevingsmanagement is vooral gericht op de lopende onderzoeken, daar zijn direct belanghebbenden in de omgeving. U Ned breed zijn er geen specifieke belanghebbenden en richten we ons vooral op de relevante stakeholders.



We richten ons specifiek op stakeholders die een bijdrage zouden kunnen leveren aan het realiseren van onze opgave (denk aan de EBU). We signaleren waar de lokale impact, sectorale keuzes en belangen van de eigen organisaties van invloed zijn op het regionale toekomstbeeld. We bespreken hoe we omgaan met het verhaal over het toekomstbeeld wanneer er keuzes zijn gemaakt die de opgaven sterk beïnvloeden. Stakeholdermanagement vormt hierin een belangrijke pijler. Zo werken we aan voldoende draagvlak voor onze voorstellen en organiseren we extra kracht om onze doelen te realiseren.

In 2024 hebben we gewerkt aan het op orde krijgen van de basis. In 2025 zetten we in op:

- De samenwerking binnen en buiten U Ned versterken
 - door intern momenten van kennisdelen, inspireren en betere afstemming tussen programmajnen en organisaties te faciliteren,
 - door met externe relevante partijen in gesprek te gaan over het programma en de mogelijkheden tot samenwerking te onderzoeken.
- We maken het toekomstbeeld van U Ned en waarom we hieraan werken actief zichtbaar
 - door intern te zorgen voor goede informatie over de ontwikkelingen binnen U Ned en te schetsen hoe we hierop acteren,
 - door regelmatig en actief te communiceren met de omgeving over de urgentie en de stappen die gezet worden binnen het NOVEX Ontwikkelperspectief.

Concreet gaan we aan de slag of verder met:

- Verdiepende Hart van U Ned-dagen voor ambtelijke partijen.
- Verdiepende sessie met stakeholders middels U Nedwerk-bijeenkomsten.
- Nieuwsbrieven.
- Inspiratie hei-sessies op locatie voor ST, DO en PR.
- We bouwen ons netwerk verder uit met dwarsdenkers en inspiratoren, bijvoorbeeld het Q team van de MIRT-verkenning.

Een en ander wordt verder uitgewerkt in een communicatiestrategie U Ned.

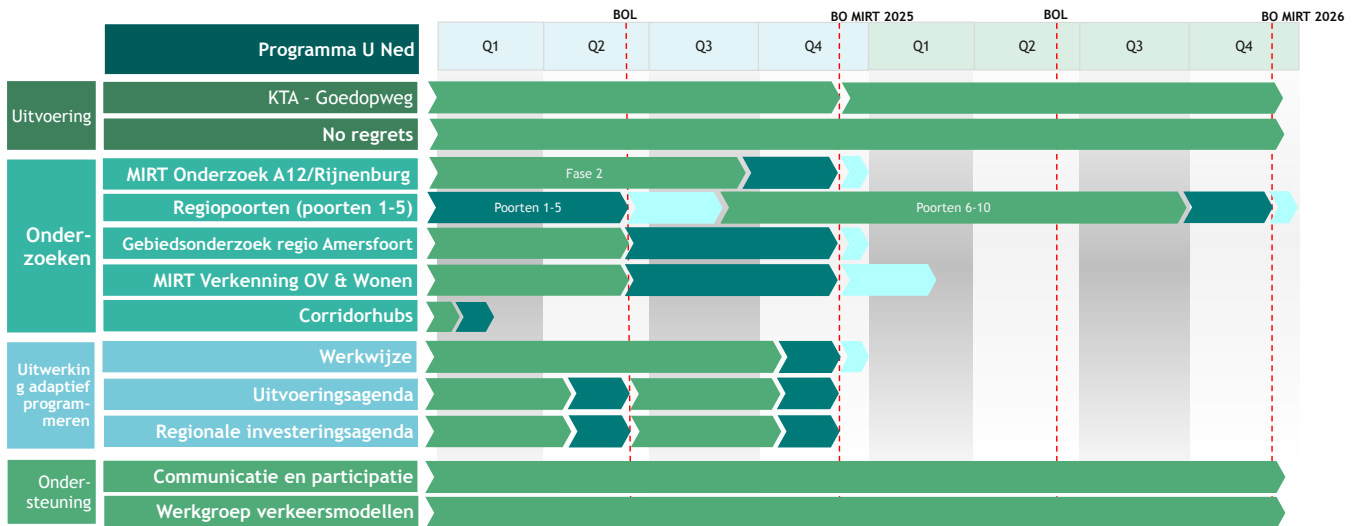


8. Samenwerkafspraken gezamenlijke aanbestedingen en opdrachtverlening

U Ned-partners gaan regelmatig verplichtingen aan ten behoeve van U Ned, op basis van de inzet van financiële middelen van meerdere samenwerkende partijen. Het gaat bijvoorbeeld om aanbestedingen en opdrachtverleningen. Zonder nadere afspraken neemt de aanbestedende of opdrachtverlenende partij daarbij de risico's van de aanbesteding of opdracht op zich.

Er is sprake van een informele samenwerking, U Ned is geen rechtspersoon. In bijlage d zijn de samenwerkingsafspraken opgenomen op basis waarvan de verrekening juridisch correct kan plaatsvinden.

9. Jaarplanning 2025 (met doorkijk naar 2026)





U Ned maakt gezonde groei bereikbaar