



# Participatieplan MIRT Verkenning OV en wonen in de regio Utrecht

EINDCONCEPT

versie 1.1, woensdag 14 oktober 2020



**U NED** maakt gezonde groei bereikbaar

# Inhoud

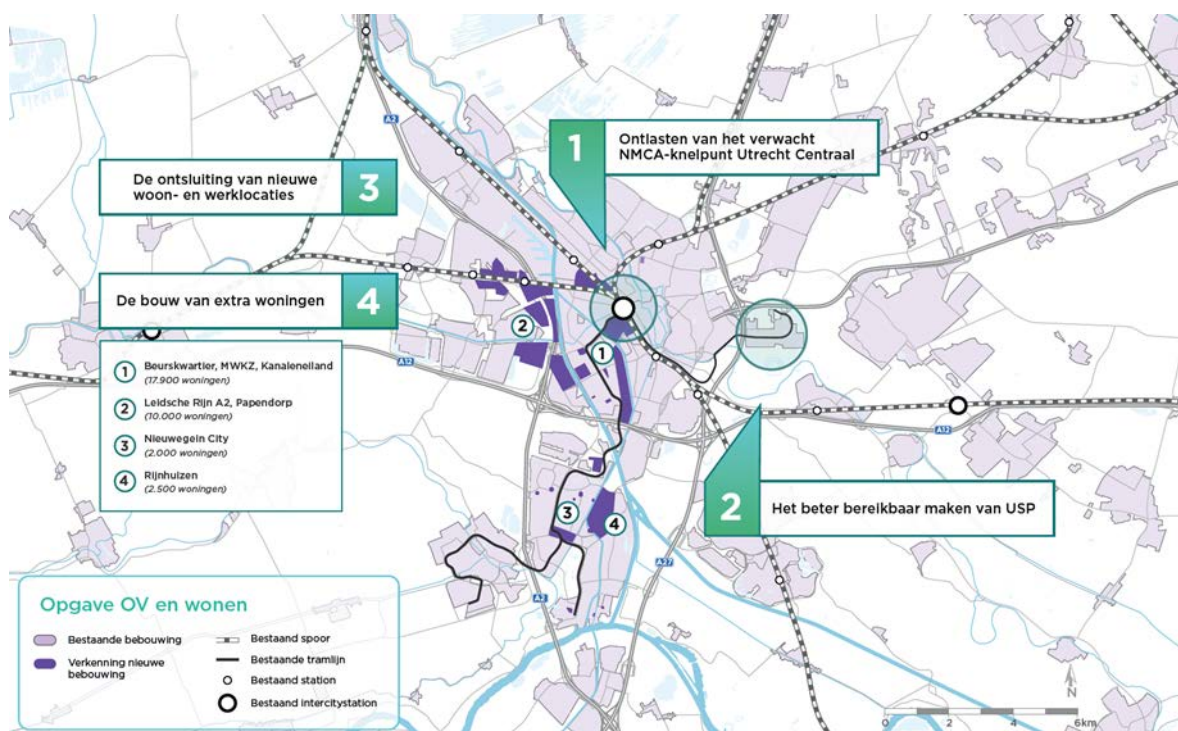
<b>1</b>	<b>Inleiding .....</b>	<b>4</b>
<b>2</b>	<b>Omgevingsproces .....</b>	<b>5</b>
2.1	Samenhang.....	5
2.2	Inspraak .....	5
<b>3</b>	<b>Participatie-aanpak MIRT Verkenning.....</b>	<b>6</b>
3.1	Doel participatie .....	6
3.2	Niveaus van participatie .....	6
3.3	Uitgangspunten.....	7
3.4	Kaders en randvoorwaarden.....	8
3.5	Startfase.....	8
3.6	Analytische fase.....	8
3.7	Beoordelingsfase .....	9
3.8	Besluitvormingsfase.....	10
<b>4</b>	<b>Participatie en besluitvorming.....</b>	<b>11</b>
4.1	U Ned.....	11
4.2	Participatie en besluitvorming .....	11
<b>5</b>	<b>Kansen en risico's .....</b>	<b>12</b>
5.1	SWOT analyse.....	12

# 1 Inleiding

Het doel van de MIRT Verkenning is om te komen tot een maatregelenpakket (=voorkeursalternatief) dat zo goed mogelijk bijdraagt aan het realiseren van de benoemde opgaven (zie onderstaande figuur). In de MIRT-spelregels is opgenomen dat tijdens de Verkenning partijen breed zoeken naar mogelijke acties en maatregelen om een (set) opgave(n) te realiseren. Hierbij gaat het zowel om partijen die actief zijn in het beleid als partijen in de uitvoering (realisatie, beheer, onderhoud, vervanging en renovatie) zowel van rijk en decentrale overheden als van maatschappelijke organisaties en private partijen. Er vindt ook steeds communicatie plaats met relevante omgevingspartijen en stakeholders bij de Verkenning. Dit is verder uitgewerkt in de Code Maatschappelijke Participatie. Deze Code is opgedeeld in drie hoofduitgangspunten:

1. Inbreng vanuit de maatschappij wordt gedurende het gehele planproces meegenomen;
2. Maatschappelijke initiatieven worden met dezelfde zorg als overheidsinitiatieven behandeld;
3. Participatie is transparant.

Dit participatieplan beschrijft de wijze waarop participatie in de MIRT Verkenning wordt ingericht.

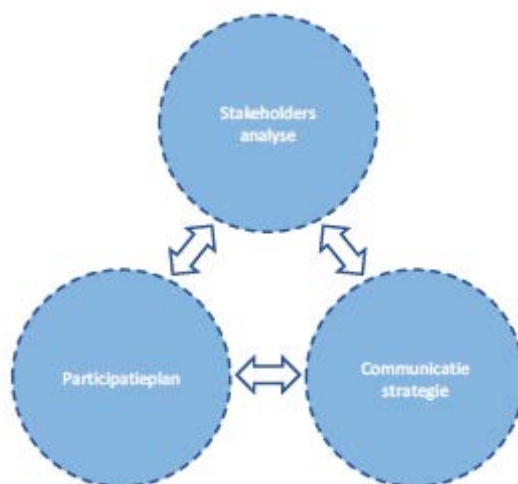


## 2 Omgevingsproces

### 2.1 Samenhang

Het participatieplan dat in dit document wordt uitgewerkt, vormt samen met de stakeholdersanalyse en de communicatiestrategie een 3-eenheid.

- Het **participatieplan** beschrijft hoe de omgeving betrokken kan worden bij de MIRT-Verkenning, binnen welke kaders zij invloed kan uitoefenen en welke vormen en middelen daarvoor worden ingezet.
- De **stakeholdersanalyse** geeft weer welke belanghebbenden er te onderscheiden zijn in deze MIRT-Verkenning en welke positie zij innemen in het krachtenveld.
- Het **communicatieplan** beschrijft de wijze waarop het projectteam met de belanghebbenden communiceert gedurende de MIRT-Verkenning.



### 2.2 Inspraak

Naast het organiseren van participatie in de MIRT-Verkenning zijn er ook momenten in de procedure waarop inspraak mogelijk is. Bij een reguliere Tracéwetprocedure, die in deze MIRT Verkenning wordt gevolgd is in ieder geval op 3 momenten inspraak mogelijk:

- bij de ontwerpstructuurvisie,
- het ontwerptractébesluit en
- het tractébesluit

In de MIRT-Verkenning zelf zit één formeel inspraakmoment, namelijk bij de ontwerpstructuurvisie. Op basis van het voorkeurspakket aan maatregelen dat wordt opgenomen in de structuurvisie zal uiteindelijk worden bepaald welke ruimtelijke procedures (doorgaan met Tracéwetprocedure en/of starten van provinciale/gemeentelijke procedures) benodigd zijn om de gewenste maatregelen te realiseren.

Optioneel kan er in MIRT Verkenningen worden gekozen om de notitie reikwijdte en detailniveau ter inzage te leggen om op die manier inspraakreacties te vragen. Hiermee geef je belanghebbenden ook een mogelijkheid om te reageren op de selectie van kansrijke maatregelpakketten ("zeef 1"). In de aanpak zoals beschreven in hoofdstuk 3 komen we hierop terug voor deze MIRT Verkenning.

## 3 Participatie-aanpak MIRT Verkenning

### 3.1 Doel participatie

Het doel van de participatie is om een kwalitatief betere besluiten te kunnen nemen in deze MIRT Verkenning. Dit doen we door met betrokkenen in gesprek te gaan over de verschillende alternatieven en te achterhalen of er draagvlak is voor deze alternatieven. Deze informatie kan dan meegewogen worden bij het maken van beslissingen. Zie hiervoor onderdeel 4.2 van dit participatieplan.

### 3.2 Niveaus van participatie

Bij participatie kennen we 4 niveaus nl;

1. Werken
2. Meewerken
3. Meedenken
4. Informeren

Op basis van de definitieve stakeholder-analyse worden relevante stakeholders ingedeeld.

In het projectteam en de onderliggende werkgroepen zorgen we ervoor dat we de relevante kennis en kunde betrekken om op die manier de benodigde beslisinformatie te kunnen opstellen. Dit hangt samen met niveau 1 en 2. Dit zijn adviseurs en specialisten die *werken* en *meewerken* aan deze MIRT Verkenning. Het gaat dan in ieder geval om de medewerkers van de volgende organisaties:

- Het ministerie van IenW
- Het ministerie van BZK
- Het ministerie van EZK
- Provincie Utrecht
- Gemeente Utrecht
- U10 (m.n. gemeente Nieuwegein)
- ProRail
- NS

De belangen van deze partijen worden ingebracht in de besluitvormingslijn naar de Programmaraad via Strategieteam U Ned en Directeurenoverleg U Ned (dus niet via het projectteam of onderliggende werkgroepen). Het Directeurenoverleg U Ned en de Programmaraad U Ned zijn gericht op besluitvorming (zie hoofdstuk 4).

Op basis van de stakeholderanalyse kunnen nog adviseurs/specialisten van andere organisaties worden toegevoegd aan de werkgroepen, omdat we informatie nodig hebben die relevant is voor de besluitvorming. Dit kan bijvoorbeeld gaan om andere vervoerders en grote organisaties die werkzaam zijn in het gebied (bijvoorbeeld USP).

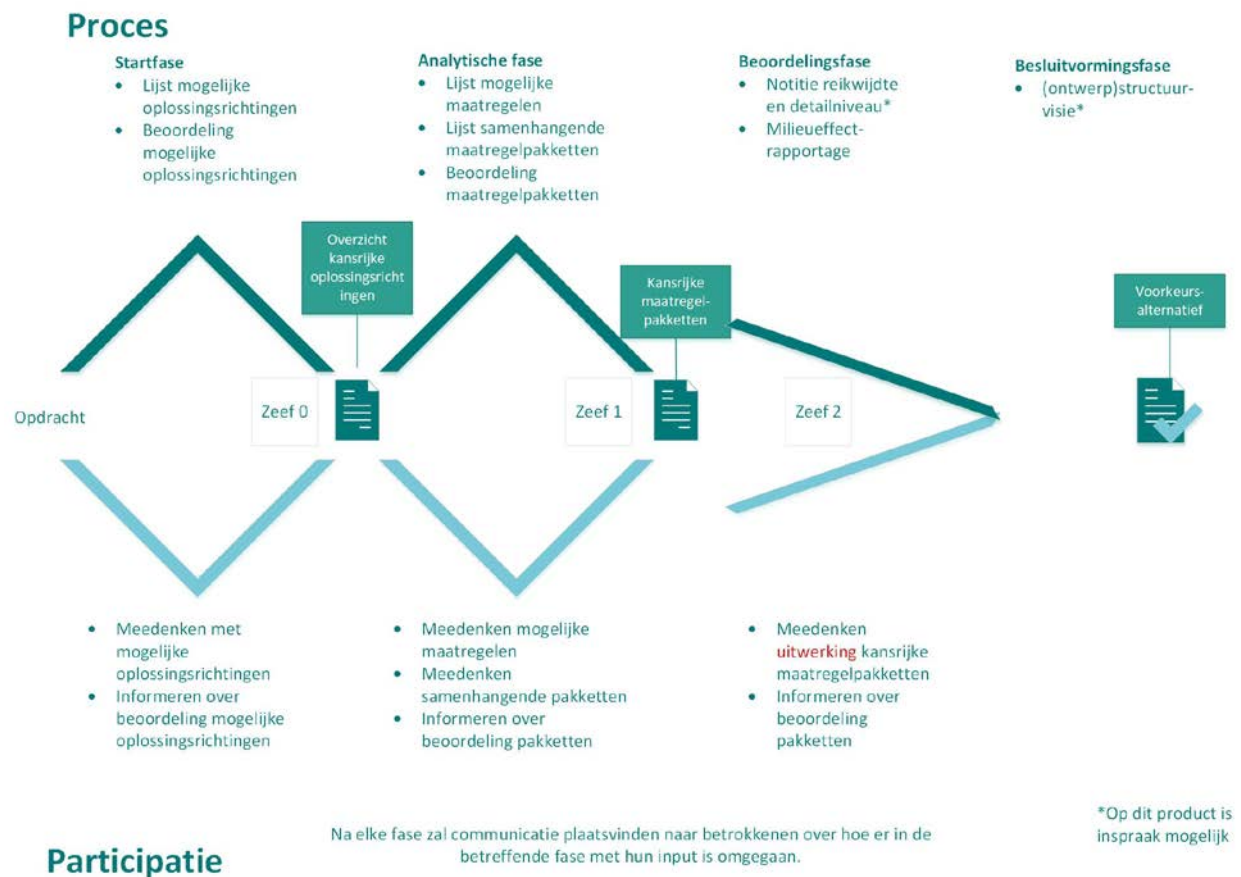
Het participatieplan ziet met name op de niveaus 3. meedenken en 4. informeren in de verschillende fases van de MIRT Verkenning. Op hoofdlijnen ziet de indeling er als volgt uit.

Niveau	Wie?	Rol
1. Werken	ministeries IenW en BZK, provincie Utrecht, gemeente Utrecht	Besluitvorming
2. Meewerken	Overige betrokken overheden, infrastructuurbeheerders en vervoerders	Expertise en uitvoering



3. Meedenken	- Bewoners(organisaties) - Vertegenwoordigers van bedrijven - Vertegenwoordigers van maatschappelijke organisaties (economisch, logistiek/vervoer, natuur) - Kennisinstituten en marktpartijen	Kennis, behoeften en beleving
4. Informeren	Overige geïnteresseerden	

Voor de niveaus 3. Meedenken en 4. Informeren ziet de participatieaanpak er op hoofdlijnen als volgt uit. Deze aanpak kan op basis van de voortgang verder worden ingevuld en indien nodig aangepast worden. Bij de verschillende “zeven” is een trechteringsstap voorzien en is besluitvorming door de Programmaraad noodzakelijk (zie hoofdstuk 4).



### 3.3 Uitgangspunten

In het projectplan zijn voor participatie de volgende uitgangspunten opgenomen:

- Niet bang zijn voor weerstand, weerstand geeft betrokkenheid aan die we op een positieve manier willen benutten
- Open staan voor informatie en belangen van stakeholders en duidelijk aangeven wat we ermee doen
- Transparant zijn over het proces en de informatie die we delen en krijgen

Om dit vorm te geven streven we ernaar om in elk publiek contactmoment aandacht te besteden aan de volgende vragen:

- Wat is er in de afgelopen periode gebeurd en waar staan we?
- Waar gaan we het nu over hebben, en waarover niet (meer)?
- Wat volgt hierna, en wie speelt daarin welke rol

Daarnaast is de intentie de communicatielijnen open te houden, ook als er geen nieuws is. Het feit dat er geen nieuws is, is namelijk ook informatie. Dit zal verder uitgewerkt worden in het communicatieplan.

### 3.4 Kaders en randvoorwaarden

Voor geslaagde participatie moet voldaan worden aan een aantal randvoorwaarden:

- Bestuurlijk draagvlak: dit participatieplan moet goedgekeurd zijn door de bestuurders en ze moeten daarbij aangeven dat ze bereid zijn resultaten uit participatie mee te nemen in hun afwegingen.
- Er moet voldoende ruimte zijn voor participatie, alternatieven mogen niet vooraf al vastliggen.
- Het moet voor publiek voldoende duidelijk zijn binnen welke kaders ze kunnen meedenken en wat de randvoorwaarden zijn waaraan bijvoorbeeld ingebrachte ideeën of alternatieve oplossingsrichtingen moeten voldoen.
- Er moet voldoende tijd, budget en menskracht beschikbaar zijn vanuit de deelnemende organisaties om de participatie en communicatie goed vorm te kunnen geven.

### 3.5 Startfase

Omdat dit participatieplan is opgesteld in de startfase is in het projectplan reeds de participatie-aanpak in de startfase beschreven.

In de startfase zullen er mogelijkheden zijn tot participatie. In de startfase wordt ruimte geboden aan participanten om de lijst met mogelijke oplossingsrichtingen aan te vullen en te reageren op het voorstel voor oplossingsrichtingen die worden meegenomen. Dit gaan we doen door het organiseren van een informatiebijeenkomst voor geïnteresseerden, gevolgd door een wat kleinere bijeenkomst waarbij betrokkenen de kans krijgen om mee te denken in alternatieve oplossingsrichtingen.

### 3.6 Analytische fase

In de analytische fase ("zeef 1") gaan we in eerste instantie verschillende doelgroepen uit niveau 3 uitnodigen om mee te denken over vragen die te maken hebben met de uitwerking van de oplossingsrichtingen die als kansrijk zijn bestempeld in zeef 0. Te denken valt aan:

- Welke mogelijke maatregelen ziet u? Hoe zou het tracé er uit kunnen zien?
- Waar moeten we rekening mee houden?
- Wat vindt u van een dergelijke maatregelen?
- Op welke wijze zouden maatregelen gecombineerd kunnen worden?

De uitkomsten worden teruggekoppeld aan de deelnemers en er wordt inzichtelijk gemaakt wat wel/niet wordt meegenomen in het project en waarom. Hiermee werkt het project al volgens de spelregels van de Omgevingswet. Daarnaast is het belangrijk dat we de verschillende doelgroepen vooraf (bij het begin van deze fase) ook duidelijk informeren op welke wijze de effecten zullen worden bepaald (welke uitgangspunten hanteren we in de onderzoeken, welk detailniveau wordt in deze fase bereikt?)

In het tweede deel van de analytische fase, waarin er in concept informatie beschikbaar komt over de effecten van maatregelen en maatregelpakketten, zijn vragen aan de orde, zoals

- Wat vindt u van de uitkomsten?
- Welke maatregelen en maatregelpakketten zijn kansrijk om verder uit te werken? Welke niet? En waarom?
- Indien afwijzend tegenover een maatregel; hoe zou deze wel voor u kunnen werken?

De uitkomsten van het participatieproces worden opgenomen in een rapport “participatieverslag analytische fase” en vormt tevens input voor de beslissers (zie ook paragraaf 4.2).

Middelen die we hierbij gebruiken zijn:

- U Nedwebsite
- E-participatie
- Ontwerpsessies
- Informatieavonden
- 1-op-1-gesprekken
- Nieuwsbrief U Ned

### 3.7 Beoordelingsfase

Bij de start van de beoordelingsfase wordt de notitie reikwijdte en detailniveau opgesteld. In deze notitie zijn de kansrijke maatregelpakketten opgenomen die door de Programmaraad zijn geselecteerd. Zoals beschreven in paragraaf 2.2 is er de mogelijkheid om deze notitie ter inzage te leggen. Deze mogelijkheid willen we voor de MIRT Verkenning OV en Wonen in de regio Utrecht benutten. Op deze manier wordt voorkomen dat keuzes die zijn gemaakt ter discussie worden gesteld op een later moment (bij publicatie “ontwerpstructuurvisie”). En mochten hier nog relevante punten naar voren komen die in het participatieproces niet zijn opgemerkt en daarom niet zijn meegewogen bij de selectie van de kansrijke maatregelpakketten, kunnen we nog tijdig de onderzoeken in de beoordelingsfase meenemen.

De directie Participatie van het ministerie van Infrastructuur en Waterstaat zal bij de terinzagelegging worden betrokken en zullen onderlinge werkafspraken worden gemaakt.

Naast deze terinzagelegging voor een ieder zal op de notitie reikwijdte en detailniveau advies worden gevraagd aan de commissie m.e.r.

Zowel op de zienswijzen naar aanleiding van de terinzagelegging als het advies van de commissie m.e.r. zal in een nota van antwoord door het projectteam gereageerd worden.

In het tweede deel van de beoordelingsfase, waarin er in concept informatie beschikbaar komt over de effecten van de kansrijke maatregelpakketten, zijn vragen aan de orde, zoals

- Wat vindt u van de uitkomsten van de onderzoeken?
- Welke maatregelpakket heeft de voorkeur? Welke niet? En waarom?

De uitkomsten van het participatieproces worden opgenomen in een rapport “participatieverslag beoordelingsfase” en vormt tevens input voor de beslissers (zie ook paragraaf 4.2).

Middelen die we hierbij gebruiken zijn:

- U Nedwebsite
- Informatieavonden
- 1-op-1-gesprekken
- Nieuwsbrief U Ned



### 3.8 Besluitvormingsfase

In de besluitvormingsfase zal de ontwerpstructuurvisie ter inzage worden gelegd. Ook in dat geval geldt dat de directie Participatie zal worden betrokken en dat de commissie m.e.r. om advies zal worden gevraagd. Zowel op de zienswijzen naar aanleiding van de terinzagelegging als het advies van de commissie m.e.r. zal in een nota van antwoord door het projectteam gereageerd worden. Deze nota van beantwoording zal worden bijgevoegd bij de definitieve structuurvisie.

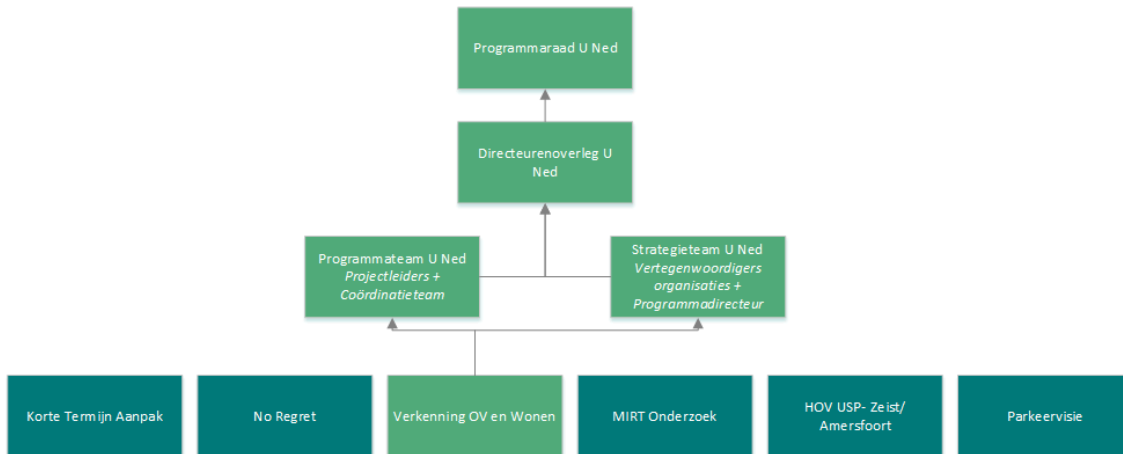
Voorafgaand aan iedere fase zullen we nog bekijken op welke onderdelen de participatie-aanpak moet worden bijgesteld.

## 4 Participatie en besluitvorming

### 4.1 U Ned

De verantwoordelijkheid en het trekkerschap voor deze Verkenning en het resultaat daarvan (Structuurvisie incl. voorkeursbeslissing) berust bij de Staatssecretaris van Infrastructuur en Waterstaat.

Gelet op de afspraken tussen Rijk en regio over het Programma U Ned zal de Programmaraad U Ned voor deze MIRT Verkenning het bestuurlijke overleg tussen Rijk en regio vormen. In de Programmaraad is een governancestructuur afgesproken, die ook van toepassing is voor deze Verkenning. In de Programmaraad zitten vertegenwoordigers van het ministerie van Infrastructuur en Waterstaat (IenW), het ministerie van Binnenlandse Zaken en Koninkrijksrelaties (BZK), het ministerie van Economische Zaken en Klimaat (EZK), de provincie Utrecht, de gemeente Utrecht en de U10 (gemeentelijk samenwerkingsverband) en de programmadirecteur U Ned. Zoals in onderstaand schema is opgenomen wordt de Programmaraad voorbereid door het Directeurenoverleg U Ned en de daaraan voorafgaande Programma- en Strategieteam U Ned.



### 4.2 Participatie en besluitvorming

Het is van belang om de bestuurders te informeren over de resultaten van de participatie. In het beoordelingskader zoals opgenomen in de Startbeslissing is het criterium “draagvlak” opgenomen. De relevante signalen die het projectteam ontvangt in het participatie-proces zullen dan ook worden meegenomen en gecommuniceerd in het programma U Ned. Dit kunnen enerzijds meer algemene signalen zijn, die niet alleen toe te schrijven zijn aan een specifieke oplossing. Anderzijds kunnen er oplossings specifieke signalen zijn die relevant zijn voor bestuurders om in hun afweging mee te nemen. Deze signalen worden dan opgenomen bij het criterium draagvlak.

Dit gebeurt in ieder geval tijdens het besluitvormingsproces, zodra de Programmaraad bijeenkomt (en bijbehorende voorbereidende overleggen). En tussendoor indien de resultaten daartoe directe aanleiding geven.

## 5 Kansen en risico's

### 5.1 SWOT analyse

Ieder proces, zowel de verkenning als de participatie kent zijn eigen kansen en risico's in de bijgevoegde SWOT analyse worden de sterke en zwakke punten in kaart gebracht. Bij de risico's wordt daarna een overzicht gemaakt van hoe we die gaan beheersen.

Sterke punten	Zwakke punten	Risico's	Kansen
Participatie is als essentieel onderdeel meegenomen vanaf de startfase van de verkenning	Er is geen sprake geweest van participatie in het voortraject zoals de Préverkenning en de Vervolg préverkenning.	Het is soms onduidelijk welke besluitvorming waar ligt. Er wordt in hetzelfde gebied veel onderzocht in verschillende trajecten.	
Er wordt meer ruimte voor participatie geboden dan wettelijk vereist is.		Er zijn ontzettend veel raakvlakken binnen en buiten U Ned waarmee we moeten afstemmen om verwarring in de communicatie naar buiten te voorkomen.	